



Paloma

GOBERNANZA INTERNA Y PLAN DE GESTIÓN DEL AGUA

HERNANDEZ ZAMORA, S.A

ÍNDICE

1. SISTEMA DE GESTIÓN
2. LOCALIZACIÓN Y EMPLAZAMIENTOS AWS
3. RECURSOS HÍDRICOS
4. RIESGOS ASOCIADOS AL USO DEL AGUA
5. NUESTRAS PARTES INTERESADAS Y SUS DESAFÍOS
6. PLAN ESTRATÉGICO Y DE ACCIÓN
7. INTERACCIÓN CON LAS PARTES INTERESADAS
8. INCIDENTES E INFRACCIONES Y MEDIDAS
CORRECTORAS

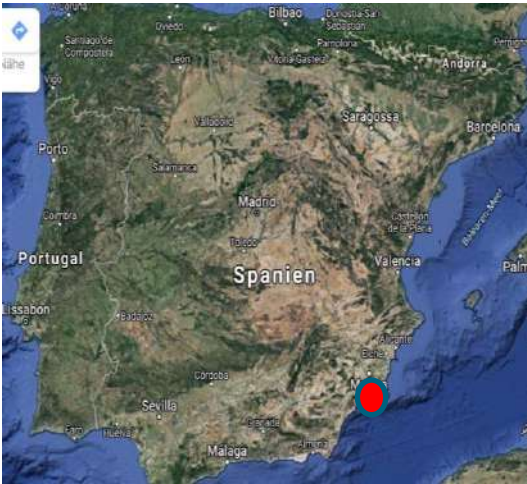


1. Sistema de gestión

- **Nombre:** Hernandez Zamora, S.A
(Empresa del Grupo Hortofrutícola Paloma)
- **Actividad:** Cultivo de tomate, uva, granada y frutales de hueso
- **CEO:** Juan Hernández Navarro
- **Extensión:** 507 ha de cultivo en 10 fincas y un almacén
- **Responsable de cumplimiento legal:**
Directora de I+D+i y Medio Ambiente
- **Responsable de AWS:**
Directora de I+D+i y Medio Ambiente
- **Responsable de sostenibilidad:**
Técnico de Medio Ambiente
- **Responsable red hídrica:**
Responsable técnico de fertirrigación



2. Localización y emplazamientos AWS

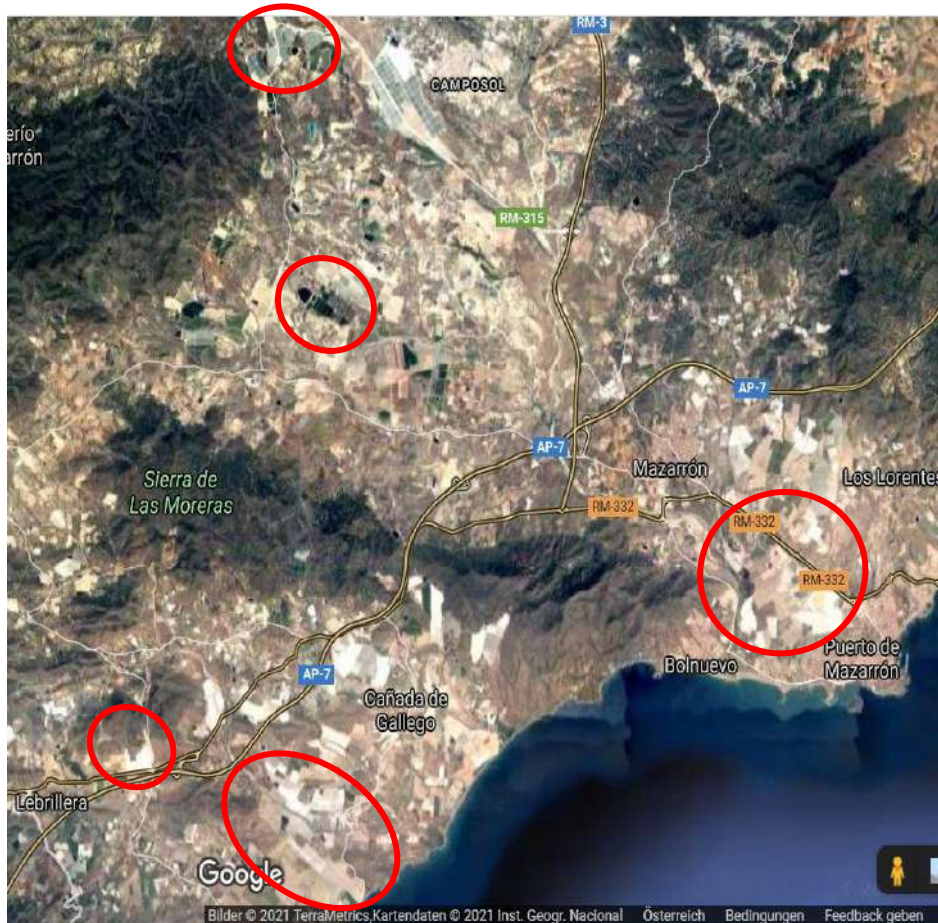


- **Fincas en Mazarrón:**
Susaña, Campico, Ayala,
Casanova, Marina, Ramonete,
Gañuelas, Ciñuela y Majada.

- **Finca en Blanca:**
Blanca



2. Localización y emplazamientos AWS



Fincas Mazarrón



Finca Blanca



3. Recursos hídricos

Hernandez Zamora cuenta con 507 ha de cultivo, todos ellos bajo el sistema de riego por goteo y de los cuales 167 ha corresponden al sistema de riego mediante hidroponía. En la central de manipulado el agua de proceso suministra a dos lavadoras para el lavado de tomate.

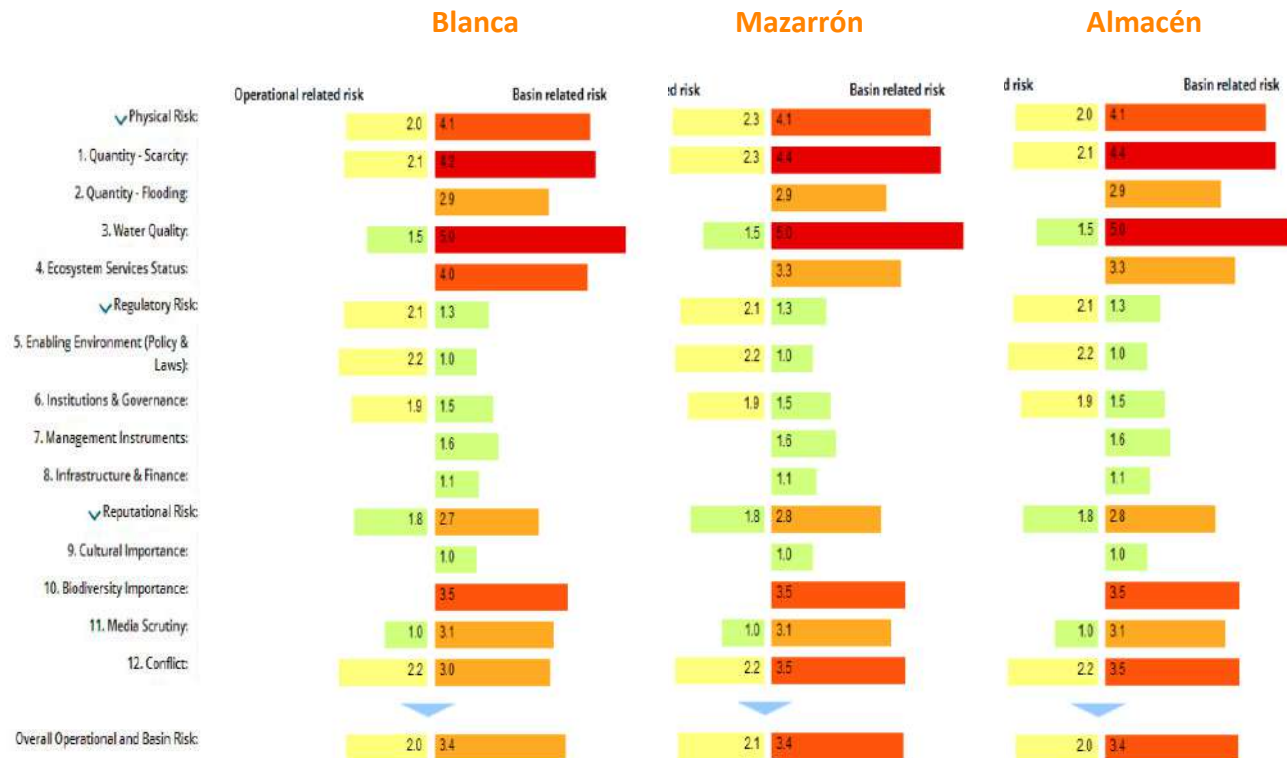
- **Cuenca hidrográfica:** Segura (Guadalentín) incluido parte del transvase Tajo-Segura
- **Consumo anual de agua:** 2.8 mill. m³/a aporx.
 - Agua de regadío: agua desalinizada y de pozos (excepto Blanca, agua superficial) – 2.8 mill. m³/a
 - Agua sanitaria: agua de la ciudad (a través de Aqualia) 15.173 m³/a
 - Agua de proceso: agua de la ciudad (a través de Aqualia) 4,824 m³/a



4. Riesgos asociados al uso del agua

Análisis de riesgos con el Water Risk Filter (WWF)

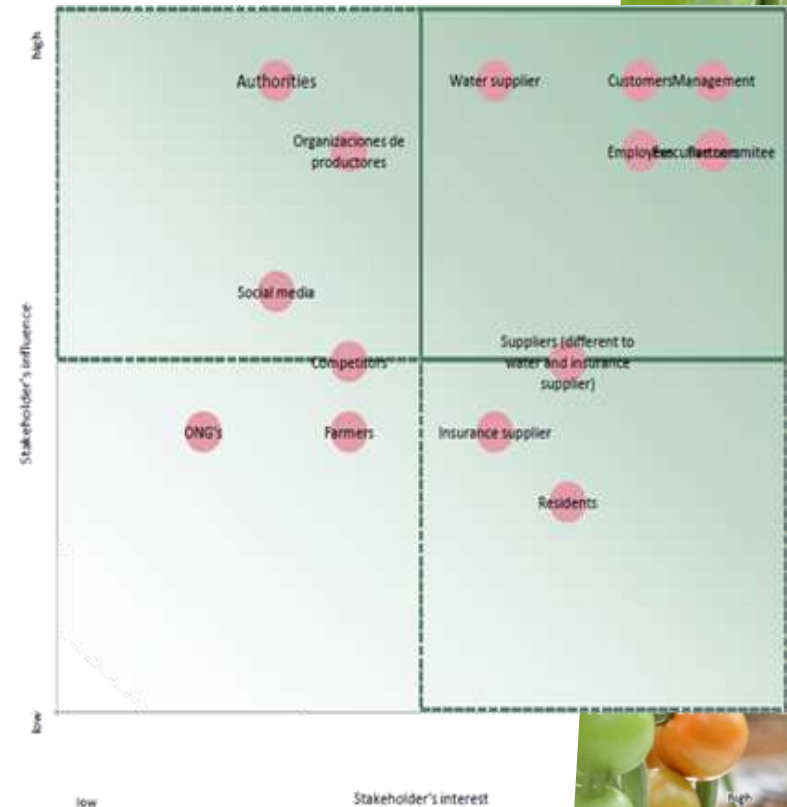
- Escasez de agua por razones climáticas y de sobreexplotación
- Contaminación de aguas en especial por nitratos
- Fragmentación de los sistemas fluviales e impactos en la biodiversidad asociada al agua dulce (endemismos)
- Riesgos por la cobertura mediática y posibles conflictos



5. Nuestras partes interesadas y sus desafíos

Stakeholder	Interest in the firm (1 small, 9 very high)	Influence on the firm (1 small, 9 very high)
Employees	8	8
Management	9	9
Executive committee	9	8
Customers	8	9
Authorities	3	9
Residents	7	3
Suppliers (different to water and insurance supplier)	7	5
Farmers	4	4
Competitors	4	5
Water supplier	6	9
Insurance supplier	6	4
Partners	9	8
Social media	3	6
ONG's	2	4
Organizaciones de productores	4	8

Stakeholder's water-related challenge	Shared water challenge
Access to clean water	x
Access to work	x
Comunity development	
Rising Water prices	x
Compliance with customer demands	x
Croop yield	x
Development of economic activity	
Product offer	x
Viability of the company	x
Profitability of the company	x
Compliance with legal requirements	x
Food safety	x
Product quality	x
Product availability	x
Protection of hydic resources	x
Guarantee ecological balance	x
Development of economic activity	
Decreasing water quality and quantity	
Development of economic activity	
Job oportunities	
Job oportunities	
Social development	
Fair competition	x
Industry development	x
Penalty fee	x
Fair competition	x
Penalty fee	x
Industry development	x
Quality of water	x
Good maintenance plans	x
Correct investment plan	x
Quality of supply	x
Avoid waste/good management	x
Penalty fee	x
Environmental accidents	x
Viability of the company	x
Profitability of the company	x
Compliance with legal requirements	x
Reputation of the company	x
Reputation of the growing area	x
Influence in public politics	x
Reputation of the growing area	x
Reputation of the company	x
Influence in public politics	x
Reputation of the growing area	x
Reputation of the company	x



6. Plan estratégico y de acción

El Plan Estratégico del grupo se basa en una optimización de recursos y un incremento de valor de la producción, mediante tres objetivos o líneas de actuación:

1. Incremento de oferta en variedades de valor - E1
2. Inversión en tecnología de gestión (ERP, Agerpix, Smart Water Point, ...) – E2
3. Incremento de oferta: mayor superficie cultivada, incremento de rendimiento – E3



Para el desarrollo de esta estrategia, hemos desarrollado un Plan que se desglosa en medidas concretas con metas e indicadores asociados:

Objetivo/Meta
Reutilización del agua (recirculación) – 10%
Recogida y reutilización del agua de lluvia – 10 ha
Recogida y reutilización del agua de limpieza de filtros – 10 ha
Mejorar la eficiencia del uso del agua (reducción de evapotranspiración) – 1 embalse
Incremento de rendimiento con la construcción de invernaderos de alta tecnología – 10 ha
Protección de cultivo ante inclemencias meteorológicas (heladas, pedrisco) – 15 ha
Mejorar la eficiencia en el uso de recursos mediante el uso de TIC (Agerpix) – 10%
Reducción de pérdidas de agua y nutrientes por percolación (SMART Water Point) – 10%
Reutilización de agua en almacén (inversión en un sistema de recirculación del agua de lavado en post cosecha) – 25%
Implantar un sistema de tele lectura para el control del consumo de agua de los contadores. 15 unidades
Uso de una aplicación web para la lectura de caudales de los contadores en tiempo real . 15 unidades
Cálculo de huella hídrica, huella de agua y huella de carbono en nuevas zonas agrícolas de las fincas del Grupo . 60%
Certificación relativa al agua (AWS, SPRING,.....) 100%
Realizar un plan de mantenimiento preventivo para pozos, cabezales, embalses y red de distribución (tuberías y goteros)
Protección de los pozos: Establecer un sistema para medir el estado de los pozos, que incluya, profundidad y calidad del agua, en base al cual determinar la reducción en las extracciones máximas autorizadas



7. Interacción con las partes interesadas

Para nosotros, la interacción con las principales partes interesadas se puede resumir en la siguiente tabla:

Parte Interesada	Grado de aceptación
Comunidades de Regantes	Muy alto: Durante la fase de implantación se han interesado por todas las iniciativas desarrolladas y han facilitado todos los datos solicitados. Las comunidades de regantes han sido invitadas a participar en la auditoria AWS y han mostrado interés y confirmado su participación.
Cientes	Muy alto: En un primer momento, abordar la implantación de la norma AWS surge como consecuencia de la invitación de uno de nuestros clientes principales, Lidl. Los avances realizados se han compartido con nuestros clientes y ha generado una respuesta muy positiva. Nuestros dos principales clientes (Lidl y A.Gomez) han sido invitados a participar en la auditoria AWS y han mostrado interés y confirmado su participación.
Equipo directivo	Muy alto: El Departamento de I+D+i, como departamento responsable del desarrollo del Sistema de Gestión de los Recursos Hídricos, se siente totalmente respaldado por el equipo directivo que se mantiene continuamente informado sobre su evolución. El equipo directivo estará presente en la auditoria de certificación de la norma AWS, mostrando su respaldo a los esfuerzos realizados.
Consejo de Administración	Muy alto: El Consejo de Administración, respalda el desarrollo del Sistema de gestión de los Recursos Hídricos. Este respaldo se plasma en aprobar la dotación económica necesaria para poder afrontar las inversiones previstas en los objetivos propuestos. Una representación del Consejo de Administración estará presente en la auditoria de certificación de la norma AWS, mostrando su respaldo a los esfuerzos realizados.
Empleados	Medio: Una correcta implantación de cualquier sistema de gestión, requiere de la participación y colaboración de todos los empleados de la empresa. En Hernández Zamora, S.A. se dispone de un plan de formación/sensibilización de los empleados como elemento facilitador en la consecución de los objetivos propuestos. Todos los empleados han sido informados de la auditoria respecto a la norma AWS que tendrá lugar los días 10 y 11 de Enero de 2022. Los mecanismos de comunicación elegidos han sido mediante carteles informativos e información al comité de empresa.



8. Incidentes e infracciones y medidas correctoras.

En los últimos 12 meses no se han producido incidentes ni infracciones en materia medioambiental ni en relación con la gestión de los recursos hídricos.





Paloma

HERNANDEZ ZAMORA, S.A